

ROZWÓJ WOJEWÓDZTWA MAZOWIECKIEGO
RÓŻNICE REGIONALNE I PODREGIONALNE

DUALNOŚĆ PRZESTRZENI WOJEWÓDZTWA MAZOWIECKIEGO

KLAUDYNA NOWIŃSKA

Seria ROZWÓJ WOJEWÓDZTWA MAZOWIECKIEGO. RÓŻNICE REGIONALNE I PODREGIONALNE prezentuje analizy pomocnicze i dokumenty robocze wykonane w związku z pracami badawczymi prowadzonymi w ramach projektu „Zrównoważony rozwój województwa mazowieckiego w nowym układzie jednostek NUTS2 i NUTS3. Poziom metropolitalny, regionalny i podregionalny”.

Projekt był realizowany w latach 2019-2020 przez Urząd Marszałkowski Województwa Mazowieckiego, Szkołę Główną Handlową oraz Politechnikę Warszawską i finansowany przez Narodowe Centrum Badań i Rozwoju.

ISBN 978-83-967581-7-0

DOI 10.32062/20230405

Politechnika Warszawska
Centrum Zarządzania Innowacjami i Transferem Technologii
Warszawa, 2023



SPIS TREŚCI

DUALNOŚĆ PRZESTRZENI WOJEWÓDZTWA MAZOWIECKIEGO	4
1. UWAGI WSTĘPNE.....	4
2. REGION I JEGO SYSTEM OSADNICZY	6
3. FUNKCJE POSZCZEGÓLNYCH OBSZARÓW	9
4. TYPY FUNKCJONALNE GMIN	12
5. SUBURBANIZACJA	17
O AUTORCE.....	27

DUALNOŚĆ PRZESTRZENI WOJEWÓDZTWA MAZOWIECKIEGO

KLAUDYNA NOWIŃSKA¹

Przedmiotem analizy jest region Mazowsza w rozumieniu obszaru terytorialnego województwa mazowieckiego. Jest to obszar wyjątkowy w skali Polski, nie tylko z uwagi na to, że jest największym województwem (35 558 km²) (Bieńkowska, Cacko i Podolska, 2019, s.2) o największej liczbie mieszkańców (5403,4 tys.) (Bieńkowska, Cacko i Podolska, 2019, s.8), statystycznie najzamożniejszym w skali kraju, ale także, jednym z najbardziej wewnętrznie zróżnicowanych. Tytułowa dualność przestrzeni zaznacza się w wielu aspektach życia tego regionu, ma swoje odzwierciedlenie w sposobie zagospodarowania i funkcjach pełnionych przez poszczególne jego fragmenty. Przekłada się także na nasilenie występowania określonych zjawisk, takich jak suburbanizacja, wyludnianie się pewnych obszarów czy utrata pełnionych przez nie funkcji i stanowi wyzwanie m.in. w kontekście planowania przestrzennego czy szerzej dla założeń rozwoju regionalnego.

Kluczowym znaczeniem dla takiego stanu jest zlokalizowanie w centrum województwa miasta stołecznego, które choćby z uwagi na specyficzne, przynależne mu funkcje stanowi ośrodek koncentracji wielu zasobów, nie tylko z obszaru mazowieckiego ale całego kraju oraz zagranicy.

1. UWAGI WSTĘPNE

Silny mechanizm przyciągania ludności, a wraz z nią potencjału rozwojowego jest współcześnie przedmiotem wielu badań (Jałowicki, 1999; Marszał, 2005). Natomiast pierwsze opisane teorie lokalizacji tłumaczące zasady tworzenia się układów przestrzennych i rozwoju funkcji ośrodków pochodzą jeszcze z XIX wieku - za pierwszą opisaną uznaje się teorię stref rolniczych niemieckiego ekonomisty J.H. von Thünen'a. Literatura obfituje w ogrom teorii wyjaśniających, zaliczanych obecnie do teorii tradycyjnych, opisujących rozmieszczenie funkcji w przestrzeni, poczynając od teorii lokalizacji przedsiębiorstwa przemysłowego A. Webera, poprzez teorię przestrzennej substytucji A. Predohl'a, teorię opisującą system osadniczy W. Christallera, po pierwszą teorię gospodarki przestrzennej A. Loscha (Domański, 2006; Grosse, 2002).

Szczególne znaczenie w kontekście omawianego w rozdziale zagadnienia mają dalsze dokonania naukowców. Ogromny wkład dla rozwoju tego kierunku, podejmujący zagadnienie zróżnicowania regionalnego miały prace W. Isarda (lata 50-te XX wieku), a także koncepcja geograficznych centrów wzrostu G. Myrdala i A.O. Hirschmana oraz bardzo znana i ważna dla rozwoju regionalnego teoria rozwoju spolaryzowanego F. Perroux, tj. koncepcja biegunów wzrostu. Powyższe koncepcje ekonomiczne wskazują, że rozwój regionalny następuje poprzez koncentrację zasobów. W szczególności pierwotna koncepcja biegunów wzrostu F. Perroux zakłada występowanie skupisk najbardziej rozwiniętych podmiotów gospodarczych (posiadających „najsilniejszą pozycję na rynku, szybkie tempo wzrostu działalności gospodarczej i wiele powiązań

¹ Centrum Zarządzania Innowacjami i Transferem Technologii, Politechnika Warszawska

kooperacyjnych) i sektorów przemysłowych (także w skali międzynarodowej) stanowiących bieguny wzrostu dla rozwoju gospodarki” (Grosse, 2002, s. 28). Późniejsze odsłony teorii rozszerzyły koncepcję o wymiar przestrzenny, wskazując, że najbardziej zaawansowane i konkurencyjne gałęzie przemysłu koncentrują się w najbardziej rozwiniętych regionach. Kluczowym elementem tej koncepcji jest uznanie, że „obszary metropolitalne, stanowiące jądro takiego regionu, dominują nad mniejszymi miastami oraz okolicznymi obszarami. Natomiast najbardziej rozwinięte regiony wygrywają konkurencję gospodarczą z regionami peryferyjnymi i uzależniają je od własnej polityki przemysłowej i handlowej” (Grosse, 2002, s. 28-29). Zgodnie z tą koncepcją, jak również ze zbliżoną teorią A.O. Hirschmana odnoszącą się do geograficznych centrów wzrostu, należy wzmacniać ośrodki stanowiące bieguny wzrostu oraz zapewnić infrastrukturę łączącą te ośrodki z obszarami peryferyjnymi – np. za pomocą infrastruktury komunikacyjnej, dla ułatwienia dyfuzji bodźców rozwojowych z ośrodków centralnych na dalsze obszary. Ważna z perspektywy zróżnicowania przestrzennego jest myśl przyświecająca wspomnianej teorii G. Myrdala, wskazująca że występowanie w przestrzeni nierównomiernego rozwoju przestrzennego jest zjawiskiem narastającym, pogłębiającym się w czasie i wynika z „kumulowania się i wzajemnego oddziaływania przyczyn ekonomicznych, politycznych i kulturowych. W ten sposób obszary bogate rozwijają się coraz szybciej, natomiast biedne pogrążają się w stagnacji” (Grosse, 2002, s. 28). Co istotne, wg Myrdala pożądany efekt dyfuzji rozwoju poza ośrodek centralny jest możliwy, jednakże następuje kosztem „uzależnienia gospodarczego obszarów peryferyjnych i drenowania ich wątego potencjału wzrostu. Ponadto migracja siły roboczej, przepływy środków kapitałowych i wolny handel pogłębiają zróżnicowanie gospodarcze” (Grosse, 2002, s. 29; Morawski, 2001, s. 111). Różnica między tym podejściem a dwoma poprzednimi teoriami wynika m.in. z tego, że Myrdal jako możliwość przełamania narastających dysproporcji rozwojowych wskazuje na potrzebę wspierania obszarów peryferyjnych, także w postaci wsparcia odgórnego poprzez interwencję publiczną. Koncepcję zbliżoną do omówionych powyżej i bardzo znaną jest teoria rozwoju spolaryzowanego: J. Friedmanna, wprowadzająca pojęcie modelu centrum i peryferii (model rdzenia i peryferii). Podobnie jak wskazane powyżej teorie, uznaje, że najsilniejsze ośrodki regionalne stanowią cel dla lokalizowania działalności usługowej i najbardziej konkurencyjnej działalności wytwórczej jako obszarów dominujących pod względem rozwoju nad swoim otoczeniem. Podobnie jak Myrdal, podkreśla przy tym, że pożądane zjawisko rozprzestrzeniania się rozwoju z ośrodków głównych na zewnątrz odbywa się kosztem podporządkowania się im. W tym modelu jednakże nacisk położony jest nie tyle na wyrównywanie różnic, co na wspieranie ośrodków wzrostu, w szczególności z uwzględnieniem ośrodków regionalnych, co ma silne przełożenie na możliwość rozwoju całego regionu, w tym „stymulowanie rozwoju obszarów centralnych w regionach słabiej rozwiniętych, peryferyjnych z punktu widzenia gospodarki globalnej” (Grosse, 2002, s. 29; Morawski, 2001, s. 111).

Wnioski z powyższych teorii na przestrzeni lat znalazły swoje odzwierciedlenie w polskiej polityce regionalnej. W kolejnych dokumentach strategicznych przyjmowano założenia dotyczące realizacji polityki regionalnej z uwzględnieniem potrzeby wyrównywania różnic i wzmacniania biegunów wzrostu (Gorzelać i Smętkowski, 2019). Współcześnie wskazuje się, że na gruncie polskim „doktryna polityki regionalnej zatacza koło od wyrównywania różnic („równość”) przez dążenie do zapewnienia szybkiego wzrostu („wydajność”)

z powrotem do wyrównywania różnic” (Gorzelał i Smętkowski, 2019, s. 4). Podkreśla się przy tym, że „doktrynę „polaryzacji i dyfuzji” (lepszym sformułowaniem jest „koncentracji i dyfuzji”) należy uznać za pożądaną zasadę prowadzenia polityki regionalnej” (Gorzelał i Smętkowski, 2019, s. 4).

Co więcej, wskazuje się, że wysiłki poczynione na rzecz dyfuzji bodźców rozwojowych z silnych obszarów metropolitalnych na tereny bardziej od nich oddalone oraz jakość prowadzonej polityki rozwoju, począwszy od 2012 roku przynoszą efekty w postaci zmniejszania się różnic rozwoju regionalnego w skali Polski (Gorzelał i Smętkowski, 2019). Nie zmienia to jednak ogólnej, wyraźniejszej niż w innych regionach dysproporcji w rozwoju wewnętrznym poszczególnych obszarów województwa mazowieckiego. Mazowieckie należy do regionów o bardzo zróżnicowanej strukturze i procesach osadniczych zachodzących współcześnie w jego przestrzeni (Kozubek, 2018), co jest przedmiotem poniższych analiz.

2. REGION I JEGO SYSTEM OSADNICZY

W ujęciu przestrzennym, zgodnie z definicją wspólną dla geografii i gospodarki przestrzennej (Domański, 2006), region jest to „obszar, w którym charakter części składowych i relacji przestrzennych tworzy pewną jednolitą lub spójną całość – wyodrębnioną z większego obszaru za pomocą specyficznych kryteriów i jest jednolitą lub spójną tylko w zakresie tych kryteriów” (Domański, 2006, s. 23-24). Zgodnie z przyjętą typologią, ze względu na sposób zagospodarowania i pełnione funkcje, regiony dzielą się na jednolite i węzłowe. Szczególnie interesujące z perspektywy omawianego tematu są regiony węzłowe, gdzie „jądrem regionu jest jeden lub więcej ośrodków, które funkcjonują jako centra ich organizacji – tj. węzły komunikacyjne i ośrodki miejskie. Są powiązane z zapleczem przez dojazdy do pracy i szkół, obsługą bankową, zasięgiem cyrkulacji czasopism, ośrodkami sportu i rekreacji” (Domański, 2006, s. 24). Ich granice nie są jasno określone, a wyznaczone poprzez zasięg ich oddziaływania, zakończony występowaniem strefy przejściowej. Regiony węzłowe mogą się przenikać, w zależności od przyjmowanych cech je definiujących. Przy tym, zazwyczaj „spadek siły związku między zapleczem i centrum jest zwykle funkcją odległości zaplecza od centrum” (Domański, 2006, s. 24). Jest to ujęcie traktujące region „jako realną jednostkę przestrzenną lub terytorialną, złożoną z różnych elementów powiązanych ze sobą” (Chądzyński, Nowakowska i Przygodzki, 2012, s. 40), tj. ujęcie systemowe. „System ten obejmuje społeczeństwo, gospodarkę, środowisko (zarówno naturalne, jak i to wytworzone przez człowieka). W systemie przebiegają złożone relacje pomiędzy poszczególnymi jego elementami. Ujęcie to zwraca uwagę na czynniki dynamiczne charakteryzujące rozwój regionu jako systemu” (Chądzyński, Nowakowska i Przygodzki, 2012, s. 40).

Zgodnie z tak przyjętą definicją obszar województwa mazowieckiego stanowi świetny przykład węzłowego regionu jednoośrodkowego zlokalizowanego w Warszawie i rozlewającego się na przyległe obszary. W sieci osadniczej widnieje 87 miast, z czego najbardziej widoczna jest Warszawa – największy ośrodek miejski w Polsce, zlokalizowany w centrum regionu, stolica województwa i kraju (o powierzchni ok. 517 km²) z liczbą ludności 1 777 972 osób (tj. niemalże 33% zameldowanej ludności województwa mazowieckiego i gęstością zaludnienia przekraczającą 10 tysięcy osób na km²) (BDL,

2018). W bezpośrednim sąsiedztwie Warszawy znajduje się wiele miast średniej wielkości² (w tym w Warszawskim Obszarze Funkcjonalnym (WOF) zlokalizowane są wszystkie ośrodki miejskie powyżej 40 tysięcy mieszkańców, tj.: Pruszków, Legionowo, Piaseczno, Otwock, Mińsk Mazowiecki oraz – będący obecnie poza NUTS 2 warszawskim stołecznym: Żyrardów)³. Sam WOF skupia w sobie 26 miast województwa i jest najgęściej zaludnionym obszarem województwa (912 osób/km²) (UMW, 2018) o wskaźniku urbanizacji na poziomie 87% (UMW, 2018). Obszar centralny województwa wskazany w Planie Zagospodarowania Przestrzennego Województwa Mazowieckiego (Kozubek, 2016) zasięgiem obejmuje promień 40 km od centrum Warszawy i koncentruje w sobie ponad 50% wszystkich miast z Mazowsza. Wraz z oddaleniem od centrum spada gęstość zaludnienia mieszkańców (Śleszyński, 2014), w strefie podmiejskiej szacowana jest na 300 osób na km². W całym województwie sieć osadniczą dopełniają rozmieszczone promieniście ośrodki regionalne i subregionalne: Radom (ok. 213 tysięcy osób), Płock (ok. 120 tysięcy osób), Siedlce (ok. 77,9 tysięcy osób), Ostrołęka (ok. 52,3 tysiąca osób) i Ciechanów (ok. 44,2 tysiąca osób) (BDL, 2018). W śródmieściach ośrodków regionalnych i subregionalnych gęstość zaludnienia zazwyczaj nie przekracza 5 tysięcy osób na km², a na przedmieściach wysokość ta spada do ~ 100 osób (Śleszyński, 2014). W obszarze mazowieckim regionalnym, poza byłymi miastami wojewódzkimi i powiatowymi, zlokalizowane są małe miasta⁴. W obszarach peryferyjnych gęstość zaludnienia szacowana jest na 40 mieszkańców na km², natomiast najślabiej zaludnione gminy osiągają wartość na poziomie 20 osób na km² (Śleszyński, 2014). W innym ujęciu, na północy Mazowsza i częściowo na wschodzie występuje więcej miast średniej wielkości niż na pozostałym obszarze województwa (Komornicki, Czapiewski i Solon, 2012) (z pominięciem obszaru metropolitalnego Warszawy). Powodów zaistniałej sytuacji upatruje się w braku dużych miast w tym rejonie, które wraz ze swym obszarem oddziaływania same pełnią wielorakie funkcje i przejmują zasoby z otoczenia, jak w przypadku Radomia - na południu lub Płocka - na północnym zachodzie województwa. Tym samym, na północy istnieje więcej ośrodków średniej wielkości, rozmieszczonych w sposób bardziej równomierny, tj. Ostrołęka, Siedlce, Ciechanów, Mława, Wyszków, Ostrów Mazowiecka (Komornicki, Czapiewski i Solon, 2012). Ponadto, w skali województwa zauważalny jest rozkład osadnictwa wzdłuż szlaków transportowych, głównie równoległe do grodzkiej linii kolejowej oraz dróg wiodących do Białegostoku, Lublina, Siedlec i Radomia, a także Gdańska, Płocka i Poznania (Śleszyński, 2014).

Osadnictwo wiejskie (Strzelecki, 2013) na obszarze województwa mazowieckiego jest rozmieszczone równomiernie, co wynika z nizinnego charakteru województwa. Gęstość osadnictwa się zmniejsza jedynie na obszarach nadrzecznych (nad Bugiem i Narwią). Dominującym typem osadnictwa wiejskiego są jednostki liczące od 100 do 500 osób, przy czym więcej małych wsi, liczących poniżej 100 osób zlokalizowanych jest w północnej i wschodniej części województwa.

Jak podkreśla Strategia Rozwoju Województwa Mazowieckiego do 2030 roku (SWM, 2013), rozmieszczenie ośrodków miejskich ma wpływ na kształtowanie się rynku pracy, a także jego dostępność przestrzenną. Z punktu widzenia zrównoważonego rozwoju,

² def. miasta średnie – liczba ludności między 20 tys. a 100 tys. (Kowalewski i Rogalińska, 2018).

³ analiza na podstawie (BDL, 2018).

⁴ def. miasta małe – liczba ludności poniżej 20 tys. (Kowalewski i Rogalińska, 2018).

istotnym czynnikiem wpływającym na możliwość równomiernego rozwoju całego województwa powinien być policentryczny⁵ układ sieci osadniczej (Strzelecki, 2013; 2015). Wówczas, dyfuzja rozwoju następowałaby od wiodących ośrodków regionu na jego otoczenie, czym przyczyniałaby się do ograniczania procesu wymywania zasobów, a wspierałaby rozwój potencjału regionalnego. Jest to szczególnie istotne dla obszarów położonych peryferyjnie oraz obszarów wiejskich. Mazowsze posiada potencjał do rozwoju „policentrycznego układu osadniczego, rozpiętego na nieregularnym heksagonie” (Strzelecki, 2013, s. 175) o wierzchołkach w miastach regionalnych. Pozostała część województwa, tj. małe i średnie miasta (głównie powiatowe) są rozmieszczone równomiernie (Strzelecki, 2013; Komornicki, Czapiewski i Solon, 2012). Potencjalnie istnieje więc przestrzeń dla rozwoju i zapewnienia funkcji lokalnych, takich jak funkcje administracyjne, zdrowotne, edukacyjne, handlowe (Strzelecki, 2013; Komornicki, Czapiewski i Solon, 2012). Jednakże z uwagi na zauważaną w badaniach polaryzację osadnictwa, wynikającą z dominacji Warszawy (SWM, 2013; Strzelecki, 2015; Strzelecki, 2013; Komornicki, Czapiewski i Solon, 2012; Kozubek, 2018) oraz kryzys ośrodków subregionalnych (Strzelecki, 2015; Śleszyński, 2012) (osłabienie pełnionych przez nie funkcji regionalnych, odpływ ludności, zmiany w strukturze przestrzennej, trendy gospodarcze), realizacja polityki rozwoju w oparciu o policentryczny model rozwoju może okazać się nieskuteczna.

Wśród kluczowych czynników mających wpływ na problem z rozprzestrzenianiem się rozwoju poza Warszawę, wyróżnia się (SWM, 2013; Strzelecki, 2015; Komornicki, Czapiewski i Solon, 2012) ścisłe powiązania funkcjonalne z Obszarem Metropolitalnym Warszawy, układ sieci transportowych, które koncentrują się w kierunku Warszawy oraz niską atrakcyjność pozostałych obszarów województwa pod względem inwestowania i mieszkania. Podkreślanym problemem w kontekście równomiernego rozmieszczenia i rozwoju ośrodków miejskich na Mazowszu jest (Strzelecki, 2015; MBPR, 2014) nierówny dostęp do infrastruktury drogowej i technicznej, co wpływa na brak spójności przestrzennej i dyfuzji rozwoju na Mazowszu. W szczególności, słaba jakość połączeń drogowych i kolejowych ma znaczenie w przypadku połączeń między ośrodkami regionalnymi i miastami powiatowymi Mazowsza. W regionie zaznacza się brak właściwej infrastruktury powiązań między miastami subregionalnymi (Komornicki, Czapiewski i Solon, 2012). W kontekście miast zlokalizowanych w obszarze mazowieckim regionalnym wciąż istnieją obszary, które mają niskiej jakości połączenia z Warszawą, a co więcej nie mają takich połączeń pomiędzy głównymi miastami regionu, co ogranicza możliwości rozwoju tych ośrodków między sobą (poza komunikacją drogową i kolejową, podkreśla się w szczególności potrzeby w zakresie komunikacji zbiorowej – autobusowej). Wskazuje się również na niskiej jakości połączenia drogowe pomiędzy miastami regionalnymi i subregionalnymi a pozostałymi miastami powiatowymi zlokalizowanymi w ramach podregionów. Natomiast w kontekście Warszawy, gdzie na bieżąco realizowanych jest

⁵ Def. policentryczności: „Policentryczność jest cechą struktury przestrzennej, w której występuje szereg miast pełniących rolę autonomicznych ośrodków (centrów) rozwoju powiązanych siecią współpracy. Wokół nich tworzą się obszary oddziaływania tych centrów. Samo pojęcie policentryczności ma długą historię, ale zostało upowszechnione przez K. Kunzmana i M. Wegenera (1991, 1992), którzy zaproponowali policentryczny systemem miast, jako alternatywę dla dużych i dominujących nad resztą aglomeracji” (Bański, Czapiewski i Mazur, 2012, s. 71).

wiele inwestycji, wskazuje się na wysokie potrzeby zapewnienia najwyższej jakości infrastruktury związane ze wzmożonym ruchem i koniecznością ciągłej amortyzacji sieci.

3. FUNKCJE POSZCZEGÓLNYCH OBSZARÓW

Przyjmuje się, że funkcje obszaru to „kierunki działalności społeczno-gospodarczej, które wpływają na rozwój lokalny i zaspokojenie potrzeb bytowych ludności” (Bański, 2016, s. 89). W województwie mazowieckim mamy do czynienia zarówno z obszarami miejskimi – na czele z Warszawą jak i wiejskimi – które stanowią największy powierzchniowo obszar województwa. Jedne i drugie charakteryzują odmienne wyróżniające je funkcje.

Mazowsze postrzegane jest jako region rolniczy (Komornicki, Czapiewski i Solon, 2012; MBPR, 2014; Bański, 2016). Charakteryzuje się największą liczbą gospodarstw rolnych spośród wszystkich województw. Przy czym, wskazuje się, że „funkcjami podstawowymi obszarów wiejskich jest nadal rolnictwo, leśnictwo, turystyka i wypoczynek, ale także coraz częściej funkcja rezydencjalno-usługowa. W literaturze określane są one m.in. przez strukturę pracujących oraz mierniki skali działalności” (Kozera i Wysocki, 2015, s. 134). Zatrudnionych w rolnictwie w województwie mazowieckim jest ponad 11% ludności z regionu (Strzelecki, 2015; MBPR, 2014). Udział użytków rolnych w 2018 r. wynosił niemal 56% ogólnej powierzchni województwa i jest to tendencja spadkowa w stosunku do roku 2004, kiedy udział ten sięgał prawie 66% (MBPR, 2014; Kozubek 2018). W szczególności obszary zlokalizowane na obrzeżach województwa charakteryzuje w przeważającym stopniu charakter rolniczy (w tym północ i południe podregionu radomskiego, większa część podregionu ostrołęckiego, niemal cały podregion siedlecki, ciechanowski oraz zasobny w najlepsze grunty na Mazowszu – podregion płocki). Równocześnie, zgodnie z obserwowanymi trendami (Strzelecki, 2013; MBPR, 2014), w województwie mazowieckim następuje bardzo silne wypieranie funkcji rolniczych przez pozarolnicze, a samo rolnictwo podlega dynamicznym zmianom w zakresie gospodarowania gruntami ornymi. Obszary rolnicze poza tym, że stanowią „strefy żywicielskie, dając zaopatrzenie w surowce i będące rynkiem zbytu dla towarów i usług” (Korcelli-Olejniczak, 2012, s. 93), to także stanowią „źródłowe obszary migracji oraz pozyskiwania terenów przejmowanych przez użytkowanie miejskie” (Korcelli-Olejniczak, 2012, s. 93).

Najsilniej odznaczające się zmiany w zakresie funkcjonalnym województwa mazowieckiego dotyczą przekształceń obszarów dotąd rolniczych na funkcje mieszkalne, rekreacyjne, przemysłowe, a coraz częściej także usługowe (transportowe i handlowe) (Śleszyński, 2012). Następują one najsilniej w obszarach podmiejskich głównych ośrodków na Mazowszu, tj. przede wszystkim Warszawy, ale także w Radomiu, Płocku i Siedlcach. Często podkreśla się (Strzelecki, 2013; Śleszyński, 2012; Komornicki, Czapiewski i Solon, 2012; MBPR, 2014), że w strefach podmiejskich zanika funkcja aprowizacyjna (w szczególności strefa żywicielska Warszawy – obszar na zachód od stolicy), a rolnictwo przesuwane jest na obrzeża regionu, w szczególności na północ, północny-zachód i północny-wschód województwa.

Układ funkcjonalno-przestrzenny Mazowsza przyjmuje kształt koncentryczny (Strzelecki, 2013; Śleszyński, 2012), którego centrum stanowi Warszawa i jej obszar funkcjonalny. Dalej zlokalizowana jest strefa o funkcjach mieszanych, z ograniczonymi funkcjami rolniczymi (MBPR, 2014), a obrzeża województwa mają tradycyjną funkcję rolniczą. Wpływ na współczesny układ funkcjonalno-przestrzenny oraz obserwowane współcześnie

tendencje rozwojowe ma kilka czynników. Przede wszystkim wynika z uwarunkowań historycznych związanych z lokalizacją miast subregionalnych i realizowanymi przez nie funkcjami administracyjnymi (Strzelecki, 2013) – przynależnymi do pełnienia przez nie w przeszłości funkcji stolic województw. Ponadto, istotnym czynnikiem rozwoju jest układ sieci transportowych, który zbiega się w Warszawie. Przede wszystkim, jak podkreśla się w raporcie (Strzelecki, 2013) za sprawą przebiegu linii kolejowej: warszawsko-wiedeńskiej, warszawsko–petersburskiej oraz terespolskiej i nadwiślańskiej oraz późnej (lata 20-te XX w.) budowie linii łączącej Warszawę z Poznaniem. Poza tym, ważnym czynnikiem różnicującym ścieżki rozwoju Mazowsza jest granica wynikająca z przebiegu linii Wisły.

Obszar centralny województwa jest silnie zurbanizowany i wykazuje tendencję do dalszej ekspansji przestrzennej obszarów leżących wokół miasta. Głównymi czynnikami mającymi wpływ na zaistniały proces rozszerzania się strefy podmiejskiej, przyciąganie nowych mieszkańców i przepływ bodźców rozwojowych są uwarunkowania gospodarcze (Śleszyński, 2012).

Warszawa zaś pełni charakterystyczne funkcje dla swojego otoczenia, do których należą zarówno funkcje rynku pracy jak i ośrodka wyższego rzędu usług dla miast tej strefy” (Korcelli-Olejniczak i in., 2017, s. 32) tj. „szeroko rozumiane usługi zarządcze” (Śleszyński, 2018, s. 101). W szczególności, są to funkcje administracyjne i gospodarcze funkcje kontrolne, dzięki którym „miasto – siedziba przedsiębiorstwa, staje się ośrodkiem organizującym, a zatem podporządkowującym i ewentualnie dominującym nad otaczającą przestrzenią. efekcie miasto może stać się podstawą (bazą) ośrodka węzłowego” (Śleszyński, 2007, s. 57). Wskazuje się, że WOF rozwija się silnie właśnie dzięki zlokalizowaniu i rozwoju w niej ekonomicznych funkcji decyzyjno-kontrolnych (MBPR, 2014). Ponadto, Warszawa jest najbardziej rozbudowanym w Polsce ośrodkiem o funkcjach naukowo-akademickich, które, jak się wskazuje, są najsilniejszym bodźcem prorozwojowym, związanym z koncentracją ludzi o najwyższym potencjale, poziomie wiedzy i wykształcenia (Śleszyński, 2018). Dodatkowo, rozwój obszaru funkcjonalnego Warszawy wynika silnie z rozmieszczenia układu transportowego skierowanego ku Warszawie, przejawem czego są najsilniejsze powiązania funkcjonalno-przestrzenne skoncentrowane wzdłuż warszawskich szlaków komunikacyjnych (Strzelecki, 2013), w szczególności w kierunku południowo-zachodnim. Podkreśla się, że „miasta rozwijają się i przekształcają dzięki siłom przyciągania, które się w nich tworzą i powiększają. Źródłami tych sił są: węzły transportu i komunikacji, korzyści aglomeracji, zasoby informacji. Transport i komunikacja umożliwiają przewozy ludzi i ładunków, przepływy informacji i kontakty osobiste ważne w prowadzeniu działalności gospodarczej. Ich rolę można porównać do krwioobiegu w organizmie. Im sprawniejszy jest transport i komunikacja, tym łatwiejsza jest dostępność do miast z bliskich i dalszych obszarów” (Domański, 2006, s. 113). Tym samym, wokół Warszawy rozciąga się krąg gmin coraz silniej zurbanizowanych (Strzelecki, 2013), gdzie dominują funkcje pozarolnicze lub obszary o mieszanym zagospodarowaniu. W szczególności, funkcje rolnicze wypierane są w obszarze lewobrzeżnej części obszaru metropolitalnego Warszawy. Na skutek silnego rozwoju tego obszaru w kierunku zachodnim i południowo-zachodnim, obszar koncentryczny wokół Warszawy ulega deformacji i swoim zasięgiem obejmuje gminy położone dalej od stolicy aniżeli na prawobrzeżnym obszarze (Strzelecki, 2013). Rozprzestrzenianie się bodźców rozwojowych, dotyczy obszarów leżących w promieniu

około 40-50 km od centrum Warszawy, co wykracza poza tradycyjną aglomerację Warszawy (Strzelecki, 2013; Śleszyński, 2012). Przy czym, dyfuzja rozwojowa obszaru funkcjonalnego Warszawy nie następuje w sposób ciągły, z jednej strony procesy rozwojowe słabną w miarę oddalania się od Warszawy, a z drugiej strony sięgają coraz dalej. Rozwój następuje w sposób mozaikowy, wyspami wraz z rozprzestrzenianiem się wybranych gałęzi, funkcji ekonomicznych i społecznych. Dostępne badania podkreślają dużą niejednorodność powiązań funkcjonalnych występujących w obszarze metropolitalnym Warszawy (Śleszyński, 2012).

Z prowadzonych badań wynika, że obecność Warszawy przyciąga ludzi przedsiębiorczych (Strzelecki, 2013; Komornicki, Czapiewski i Solon, 2012; MBPR, 2014) skutkiem czego w silnie rozwijającym się obszarze podmiejskim wzrasta koncentracja liczby prowadzonych działalności gospodarczych (m.in. dzięki dogodnej lokalizacji i atrakcyjności osiedleńczej) oraz czynników produkcji i efektu skali. Małe miasta położone pod Warszawą stanowią w dużym stopniu jej zaplecze, pełniąc funkcje mieszkaniowe oraz rekreacyjno-usługowe (Komornicki, Czapiewski i Solon, 2012). Potwierdzają to także przeglądy literaturowe poświęcone temu zagadnieniu, podsumowując, że: „małe miasta odzyskują stopniowo rynkowe podstawy bytu, poprzez dynamizację rozwoju funkcji obsługi swojego zaplecza” (Szymańska i Grzelak – Kostulska, 2005, s. 1).

Równocześnie, silnie rozwijają się tu funkcje przemysłowe i usługowe (na które wpływ ma także układ komunikacyjny i transportowy) oraz w zależności od prowadzonej działalności, także funkcje handlowe i rekreacyjne.

W małych miastach na obrzeżach obszaru metropolitalnego zlokalizowana jest duża liczba podmiotów przemysłowych i związanych z budownictwem (Strzelecki, 2013). W OMW zlokalizowane są ośrodki miejskie, które swoją wielkością oraz sposobem zagospodarowania i pełnionymi funkcjami odpowiadają skali miast subregionalnych na Mazowszu. Według jednego ze źródeł, zostały one określone: „wewnętrznym nieregularnym heksagonem, wzajemnie powiązanych z sobą funkcjonalnie ośrodków, na które składają się miasta Pruszków i Legionowo oraz obszary zurbanizowane powiatu otwockiego, piaseczyńskiego oraz wołomińskiego” (Strzelecki, 2013, s. 175). Miasta leżące poza OMW stanowią funkcje lokalnej obsługi (administracyjnej, handlowej, usługowej) dla mieszkańców oraz leżących w ich otoczeniu wsi (Komornicki, Czapiewski i Solon, 2012). Przeważająca funkcja na tych terenach to zagospodarowanie rolniczo-usługowe. Wysoki udział usług nierynkowych charakteryzuje ośrodki położone peryferyjnie, w znacznej odległości od większych ośrodków miejskich (Komornicki, Czapiewski i Solon, 2012). Małe miasta, zwłaszcza powiatowe, ale i ośrodki niższego rzędu (siedziby gmin) posiadają na tyle silną bazę usług i handlu oraz rozwinięty rynek pracy, że stają się powoli konkurencją dla ośrodków subregionalnych. W szczególności dotyczy to północnej części województwa, gdzie dodatkowo ośrodki miejskie rozmieszczone są w sposób równomierny (Strzelecki, 2013; Komornicki, Czapiewski i Solon, 2012). Najmniejsze możliwości w kontekście rozwoju pełnionych funkcji mają ośrodki położone na obrzeżach województwa, tj. w odległości do około 30 km od jego granic (Strzelecki, 2013) z uwagi na oddziaływanie sąsiednich regionów i generowanie sił odśrodkowych. W ramach obszaru województwa mazowieckiego można wyróżnić 21 powiatów pogranicznych Mazowsza, które odznaczają się dużym zróżnicowaniem rozwoju społeczno-ekonomicznym i należą

do NUTS 2 mazowieckiego regionalnego. Zgodnie z tą klasyfikacją są to (Komornicki, Czapiewski i Solon, 2012):

- powiaty zachodnie (wymienia się tutaj: płocki, gostyniński, sochaczewski, żyrardowski, grójecki). Te powiaty odznaczają się wyższym poziomem rozwoju, lepsze jest też w nich wyposażenie w elementy infrastruktury technicznej;
- powiaty na północ od powiatu płockiego, aż po powiat łosicki. Są to powiaty peryferyjne, odległość od dużych ośrodków miejskich jest w tych przypadkach znaczna, nie ma ich także w bezpośrednim sąsiedztwie tych powiatów. Pewną rolę ośrodków rozwoju spełniają miasta takie jak Ostrołęka czy Siedlce, jednak jest ona raczej ograniczona. Cały obszar ma charakter rolniczy.
- powiaty subregionu radomskiego (wymienia się tutaj: kozienicki, zwoleński, lipski, radomski, przysuski, szydłowiecki). Te powiaty raczej mają niekorzystną sytuację społeczno – ekonomiczną, mimo możliwości zidentyfikowania na ich terenie pewnych szans rozwojowych, niedaleko jest spory ośrodek miejski (Radom) a także miasta średniej wielkości (Skarżysko-Kamienna, Starachowice, Ostrowiec Świętokrzyski, Puławy) z raczej rozwiniętymi funkcjami przemysłowymi.

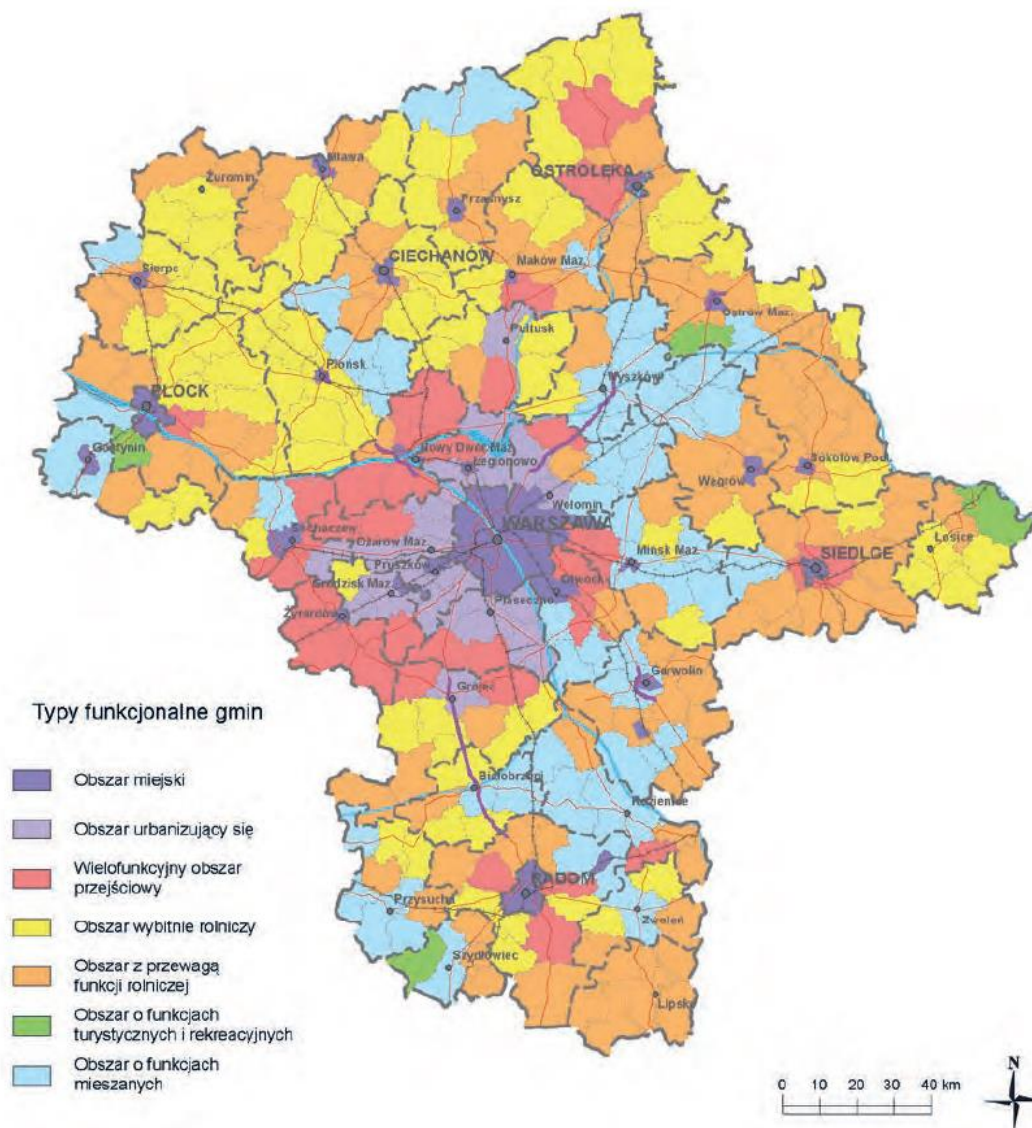
4. TYPY FUNKCJONALNE GMIN

W Polsce funkcjonuje system formalny klasyfikujący jednostki terytorialne kraju, który wyróżnia gminy miejskie, miejsko-wiejskie i wiejskie w oparciu o kryterium administracyjne podziału terytorialnego obowiązującego od 1999 roku. Statystyka publiczna, będąca źródłem danych do analiz w wielu opracowaniach, w ślad za takim rozróżnieniem gromadzi analogiczne dane, traktując, że (GUS, 2020) gminy miejskie są tożsame z granicami miasta ją tworzącego, miejsko-wiejskie uwzględniają miasto w jego granicach oraz obszary wiejskie leżące w obrębie tej samej jednostki administracyjnej oraz wiejskie, będące różnicą obszarów miejsko-wiejskich i miejskich. W konsekwencji, obszarami wiejskimi są gminy wiejskie i części gmin miejsko-wiejskich nie leżących w granicach miast wchodzących w ich skład, natomiast obszary miejskie to gminy miejskie i części gmin miejsko-wiejskich znajdujące się w obszarze administracyjnym miast w nich występujących. Same zaś miasta wg prawa polskiego to miejscowości o nadanych prawach miejskich albo statusie miasta na podstawie określonych przepisów.

Województwo obejmuje 314 gmin (BDL, 2019), w tym 35 gmin miejskich (5 miast na prawach powiatu), 52 miejsko-wiejskich oraz 227 gmin wiejskich. Jak wskazują badania naukowe, taki podział odbiega od rzeczywistego charakteru ich zagospodarowania. W obrębie województwa mazowieckiego wyraźnie zaznacza się zjawisko niedopasowania kategorii jednostek administracyjnych do ich typu funkcjonalnego (SWM, 2013; Ajdyn, 2010; EVALU, 2018; MSW, 2015). Charakteryzuje ono najsilniej gminy zlokalizowane w obszarze metropolitalnym Warszawy, a w znacznie mniejszym zakresie także: Radom, Płock, Siedlce i Ostrołękę. Jest to związane ze zjawiskiem suburbanizacji obszarów wiejskich, w tym nadmiernym zurbanizowaniem względem posiadanego statusu gminy wiejskiej oraz wypieraniem jej charakteru wiejskiego na rzecz upodabniania się (także w stylu życia) do miasta. Ponadto, w przestrzeni Mazowsza uwidacznia się zjawisko ruralizacji miast, związane z utratą funkcji pełnionych przez miasta. Biorąc pod uwagę wskaźnik syntetycznego zróżnicowania gmin wśród 4 447 rejonów statystycznych

w województwie, wyróżniono: 1 972 rejony o charakterze miejskim, 876 – o charakterze miejskim z cechami wiejskimi, 454 – o charakterze wiejskim z cechami miejskimi i 1 175 – o charakterze wiejskim (SWM, 2013; Strzelecki, 2013). (zob. rysunek 3.1).

Rysunek 1. Typy funkcjonalne gmin Mazowsza



Źródło: (Strzelecki, 2013, s. 169).

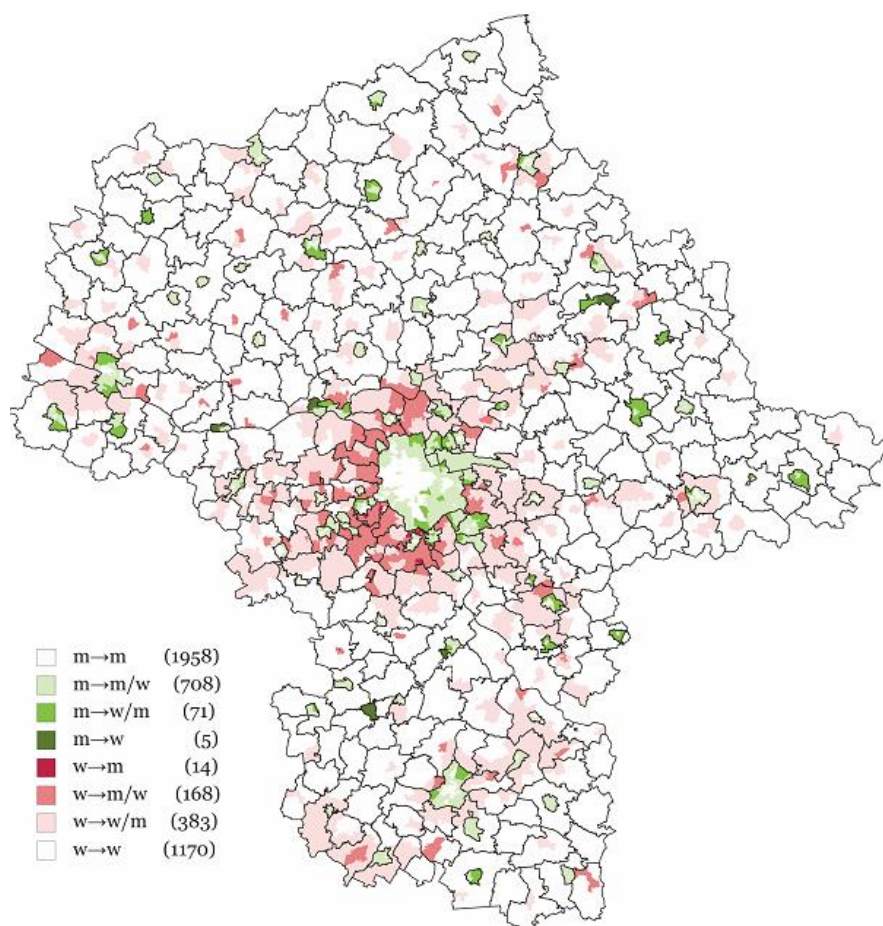
Tendencje związane z innymi aniżeli formalne przyporządkowanie do typu gminy były przedmiotem analiz Agnieszki Ajdyn, w których przeprowadzono rzeczywistą delimitację gmin i zestawiono ze statusem formalnym gminy (Ajdyn, 2010). Wyniki analiza przedstawia rysunek 2, jeszcze pełniej uwidaczniając opisane tendencje, tj. zmiana typu gminy w obszarze podmiejskim Warszawy, z gmin o charakterze wiejskim w gminy miejskie lub miejsko-wiejskie. Przy czym zdecydowanie silnie proces ten następuje w kierunku południowo-zachodnim OMW. A także drugie zjawisko, związane z ruralizacją

miast, nie tylko małych ale częściowo także subregionalnych i zmianę ich charakteru na miejsko-wiejski i wiejsko-miejski.

Okazało się, że (Ajdyn, 2010):

- z ogólnej liczby 2 742 rejonów położonych w granicach administracyjnych miast – 1 958 nie zmieniło swojego charakteru, 708 ma charakter miejski z cechami wiejskimi, 71 ma charakter wiejski z cechami miejskimi, a 5 zmieniło charakter na wiejski,
- z ogólnej liczby 1 735 rejonów położonych na obszarach wiejskich – 1 170 zmieniło swojego charakteru, 383 ma charakter wiejski z cechami miejskimi, 168 ma charakter miejski z cechami wiejskimi, a 14 zmieniło charakter na miejski.

Rysunek 2. Rejony, które cechuje charakter odmienny niż wynikający z ich klasyfikacji administracyjnej

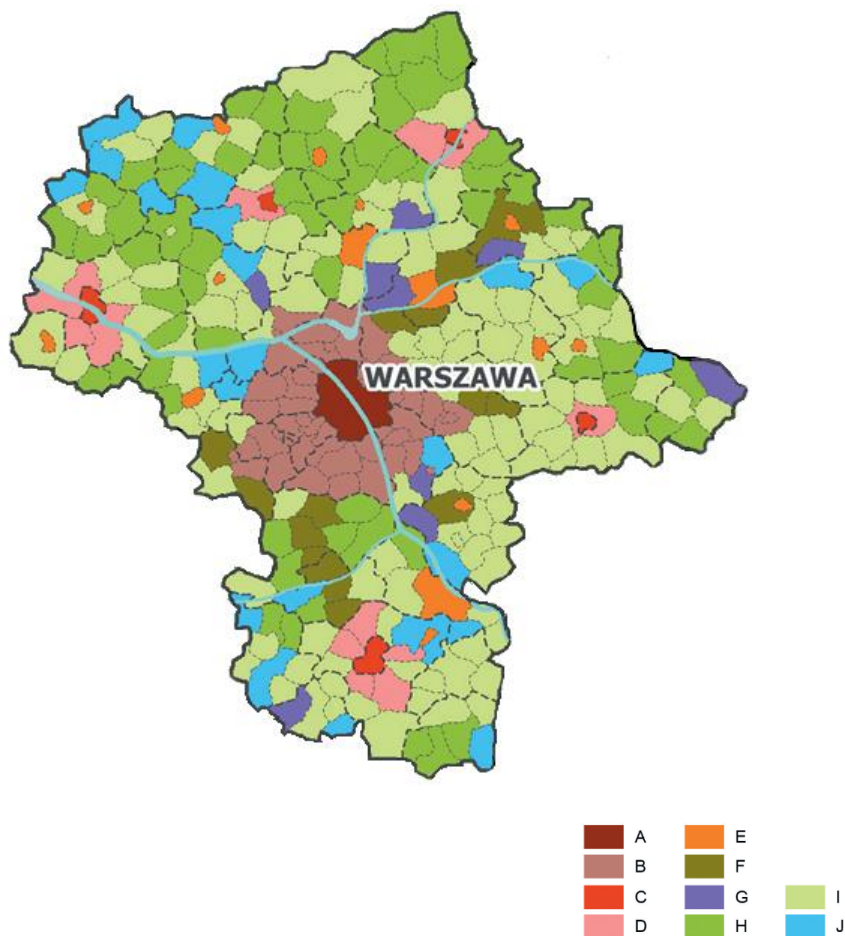


Źródło: (Ajdyn, 2010, s. 28).

Jeszcze dobitniej, opisane powyżej zmiany uwidaczniają się w stosunkowo niedawno przeprowadzonym badaniu Śleszyńskiego i Komornickiego (por. rys. 3), w którym za pomocą autorskiej metodyki sklasyfikowano gminy całej Polski z punktu widzenia przeważających na ich obszarach, wyróżniających je funkcji (Śleszyński i Komornicki, 2016). W efekcie, w województwie mazowieckim wyróżniają się dwa obszary

o odmiennych funkcjach, tj. Warszawa – jako rdzeń miejskich obszarów funkcjonalnych stolic województw, otoczona przez rozległy obszar strefy zewnętrznej oraz obszary o intensywniej lub umiarkowanie rozwiniętej funkcji rolniczej.

Rysunek 3 Klasyfikacja funkcjonalna gmin Polski



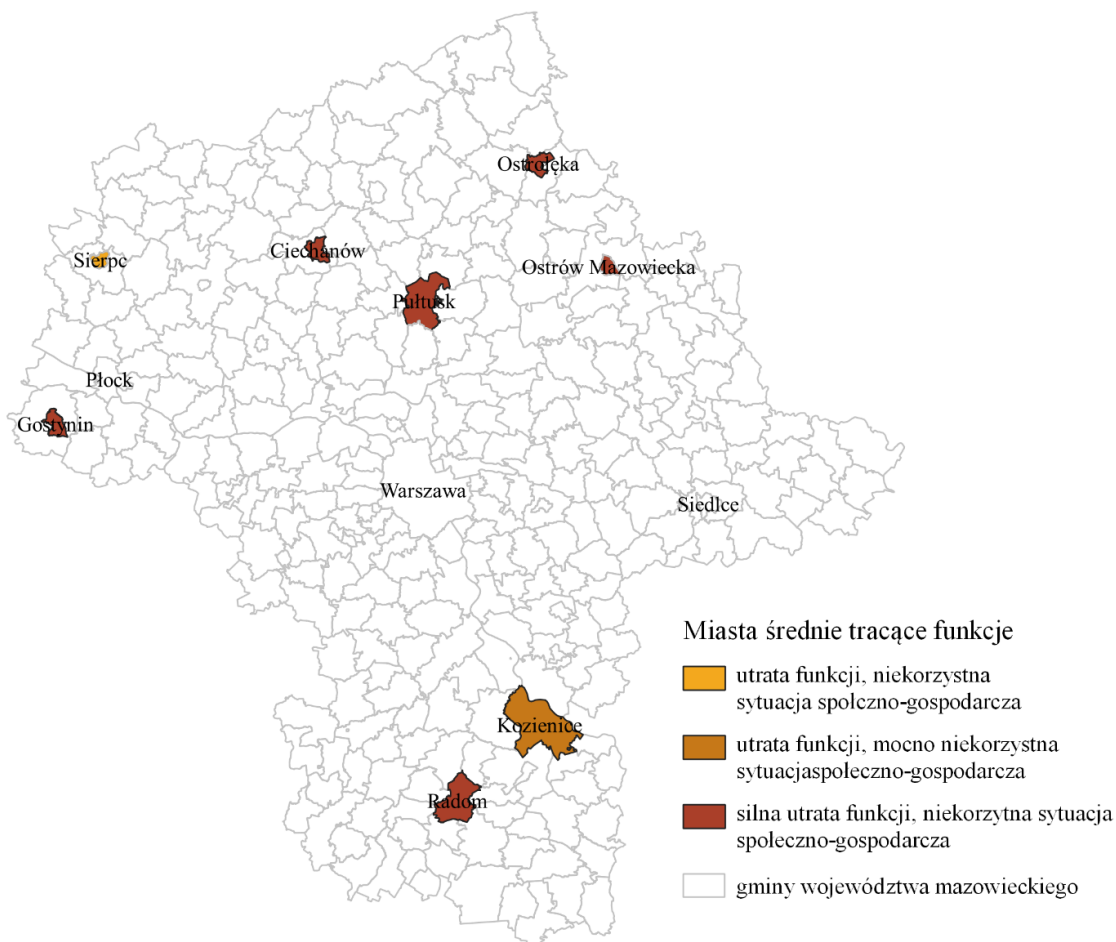
Legenda: A – rdzenie miejskich obszarów funkcjonalnych stolic województw;
 B – strefy zewnętrzne miejskich obszarów funkcjonalnych stolic województw;
 C – rdzenie miejskich obszarów funkcjonalnych miast subregionalnych;
 D – strefy zewnętrzne miejskich obszarów funkcjonalnych miast subregionalnych;
 E – miasta-ośrodki wielofunkcyjne;
 F – gminy z rozwiniętą funkcją transportową;
 G – gminy o innych rozwiniętych funkcjach pozarolniczych (turystyka oraz funkcje wielkopowierzchniowe, w tym przemysł wydobywczy);
 H – gminy z intensywnie rozwiniętą funkcją rolniczą;
 I – gminy z umiarkowanie rozwiniętą funkcją rolniczą;
 J – gminy ekstensywnie zagospodarowane (funkcje leśne, ochrony przyrody).
 Źródło: (Śleszyński i Komornicki, 2016, s. 480).

Zaobserwowano też, że w analizach podkreśla się dominującą rolę Warszawy w zakresie posiadanego potencjału rozwojowego, mnogości pełnionych funkcji i możliwości zaspakajania potrzeb mieszkańców (Strzelecki, 2013). Rola stolicy, ośrodka o znaczeniu międzynarodowym, powoduje koncentrowanie uwagi województwa na Warszawie i jej obszarze funkcjonalnym. Ponadto, czynnikiem który utrudnia tworzenie się hierarchicznych zależności pomiędzy jednostkami przestrzennymi w skali regionu jest kształt aglomeracji warszawskiej, tzn. fakt, że zlokalizowane są w niej ośrodki miejskie i tereny zurbanizowane rozwijające się w kierunku Warszawy, o potencjale ludnościowym i gospodarczym wyższym niż w pozostałej części regionu. Równocześnie zaznacza się, że Warszawa słabo stymuluje procesy rozwoju gospodarczego i społecznego Mazowsza. Podkreśla się, (Komornicki, Czapiewski i Solon, 2012) że miasta subregionalne na Mazowszu stopniowo tracą swoją pierwotną funkcję. Za przyczynę podaje się m.in. utratę pozycji tych ośrodków miejskich jako byłych stolic województw po 1999 r., a wraz z tym niektórych funkcji i potencjału gospodarczego. W szczególności podkreśla się utratę znaczenia ośrodków zlokalizowanych na północy i wschodzie województwa, tj. Ostrołęki i Ciechanowa jako ośrodków emitujących bodźce rozwojowe na swoje najbliższe otoczenie i zapewniające funkcje ponadlokalne wysokiej jakości dla regionu. Wskazuje się wręcz (Komornicki, Czapiewski i Solon, 2012), że Ostrołęka i Ciechanów są słabo wykształconymi ośrodkami subregionalnymi o potencjale porównywalnym z miastami powiatowymi obszaru metropolitalnego Warszawy, które cechuje stagnacja gospodarcza a położenie peryferyjne, odległe od Warszawy oraz brak zlokalizowanych na ich obszarze ważnych szlaków transportowych. Rysunek 3.4 obrazuje opisane zjawisko i przedstawia wyniki badania Śleszyńskiego (MR, 2017)⁶. Spośród głównych miast regionalnych na Mazowszu, poza Warszawą, jedynie Płock oraz Radom wskazywane są jako posiadające silny potencjał rozwojowy. W szczególności podkreśla się, że naturalne możliwości utrzymania wyższego statusu w hierarchii systemu osadniczego posiada tylko Radom ze względu na potencjał ludnościowy oraz Płock w związku z posiadanym potencjałem ekonomicznym. Nieco korzystniej niż Ciechanów i Ostrołęka przedstawiane są Siedlce, które posiadają swoją strefę oddziaływania. Ponadto, to miasto jest dobrze skomunikowane z Warszawą (Bański, Czapiewski i Mazur, 2012). Kolejną istotną obserwacją jest, co charakterystyczne dla Mazowsza, praktycznie brak powiązań

⁶ Wspomniana typologia odnosi się do pomiaru następujących wskaźników (w zakresie utraty funkcji): „1. Zmiana zarejestrowanej liczby ludności (2004-2014); 2. Zmiana liczby bezrobotnych (2004-2014); 3. Zmiana dochodów własnych w budżetach gminy (2004-2014); 4. Zmiany liczby zarejestrowanych podmiotów gospodarczych (2004-2014); 5. Zmiana liczby udzielonych noclegów (2004/05-2013/14); 6. Zmiana liczby siedzib największych spółek według listy 2000 Rzeczypospolitej (2004-2013); 7. Prognoza liczby ludności GUS do 2035 r. w powiecie, uwzględniając wpływ emigracji zagranicznej; (w zakresie nasilenia problemów społeczno-gospodarczych): 1. Udział ludności w wieku poprodukcyjnym 60/65+ (2014); 2. Saldo zameldowań i wymeldowań na pobyt stały na 100 mieszkańców (2005-14); 3. Udział ludności w wieku 13 i więcej lat z wykształceniem wyższym (2011); 4. Średnie wyniki sprawdzianu w szkołach podstawowych (2010-14); 5. Udział ludności korzystających z pomocy społecznej według kryterium dochodowego (2014); 6. Najwyższa frekwencja w ogólnopolskich wyborach powszechnych (2005-2015); 7. Syntetyczny wskaźnik dostępności czasowej do ośrodków usługowych różnego rzędu (IGIPZ PAN, 2013); 8. PKB na 1 mieszkańca (w stosunku do średniej krajowej) na poziomie podregionów (2013); 9. Liczba podmiotów gospodarczych w usługach wyższego rzędu na 1000 mieszkańców (2014); 10. Dochody własne budżetu gmin na 1 mieszkańca (2012-2014); 11. Powierzchnia użytkowa mieszkań oddana do użytku na 1 mieszkańca (2010-2014); 12. Liczba bezrobotnych na 100 osób w wieku produkcyjnym (2014); 13. Wskaźnik towarowej dostępności potencjałowej IGIPZ PAN, 2014); 14. Udział terenów zabudowanych i zurbanizowanych (2013)” (MR, 2017, s. 177).

komunikacyjnych i przemieszczania się ludności pomiędzy ośrodkami regionalnymi. Wszystkie miasta powiązane są jedynie ze swoim otoczeniem oraz jednobiegunowo z Warszawą i nie oddziałują między sobą (Bański, Czapiewski i Mazur, 2012; Komornicki, Czapiewski i Solon, 2012). Zagadnienie utraty funkcji społeczno-gospodarczych niektórych ośrodków subregionalnych wydaje się ważnym aspektem w kontekście możliwości rozwoju województwa.

Rysunek 4. Miasta średniej wielkości tracące funkcje społeczno-gospodarcze



UWAGA: pełna klasyfikacja miast średnich obejmuje także kategorię dotyczącą silnej utraty funkcji, mocno niekorzystnej sytuacji społeczno-gospodarczej, jednakże w województwie mazowieckim taka sytuacja nie występuje.

Źródło: opracowanie własne na podstawie: (MR, 2017, s. 117).

5. SUBURBANIZACJA

W województwie mazowieckim bardzo silnie rozszerza się obszar terenów zurbanizowanych. Zgodnie z literaturą poświęconą temu zagadnieniu (def. J. Paryska): „urbanizacja jest to proces kulturowo-cywilizacyjny mający swój wyraz w rozwoju miast, wzroście ich liczby, powiększaniu powierzchni miast, postępującej koncentracji ludności na terenie miast i w najbliższej ich strefie, upowszechnianiu się pozarolniczych źródeł

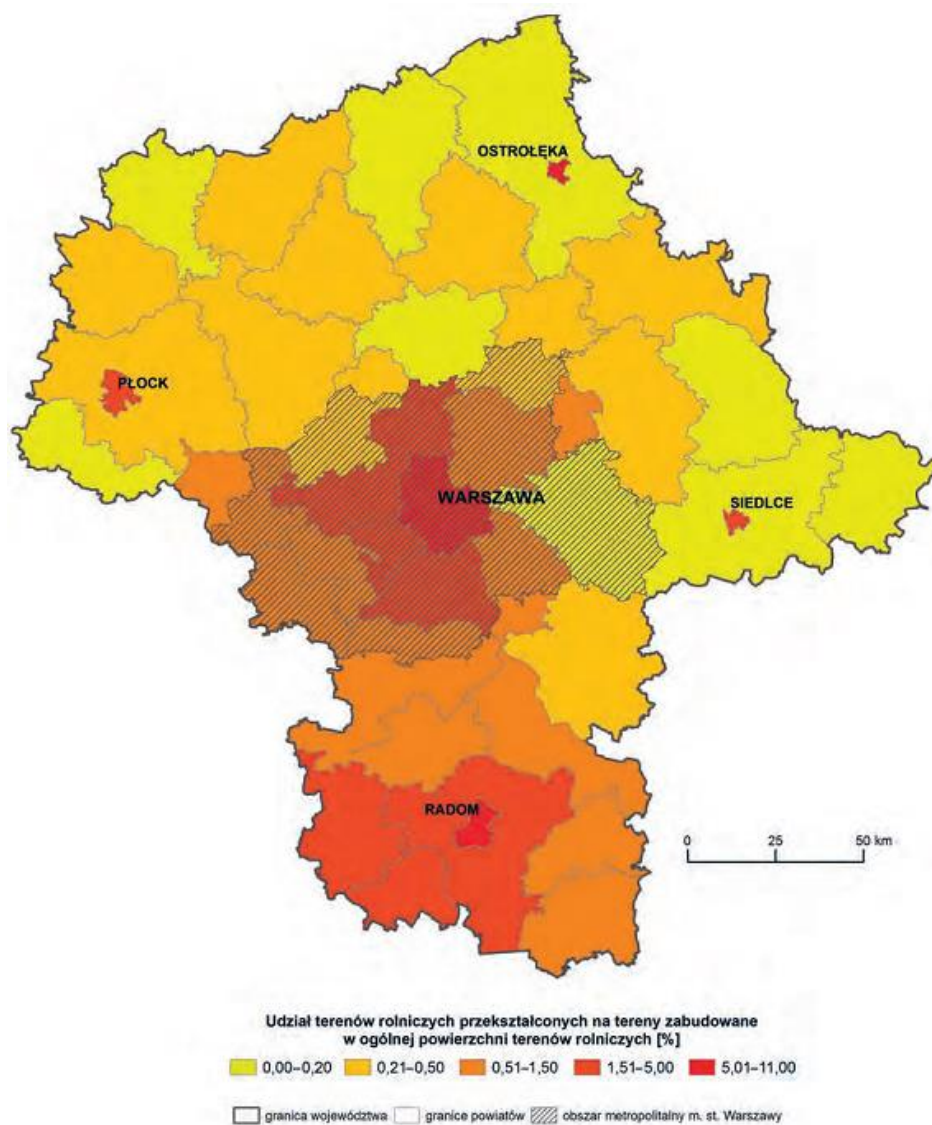
utrzymania ludności, akceptacji i przyswajaniu miejskich standardów, zwyczajów itp. występowanie zjawiska suburbanizacji” (Parysek 1995, s. 227). Zjawisko suburbanizacji zaś jest drugim stadium rozwoju miasta, w którym „wewnętrzna, otaczająca miasto strefa jego zaplecza staje się obszarem docelowym migracji ze strefy zewnętrznej” (Korcelli-Olejniczak, 2012, s. 63), inaczej mówiąc: jest to „proces decentralizacji w regionie miejskim polegający na przemieszczaniu się ludności i podmiotów gospodarczych z miasta centralnego do strefy podmiejskiej” (Harasimowicz, 2018, s. 116). W przypadku województwa mazowieckiego mamy do czynienia z nadmiernym wzrostem przestrzennym i w związku z tym obserwuje się zaburzenia jego wewnętrznej struktury (SWM, 2013). Przede wszystkim zaznacza się zjawisko silnej presji urbanistycznej, zarówno przestrzeni miast w ich granicach, jak również wiejskich gmin podmiejskich. Dla województwa wskaźnik urbanizacji w 2017 r. (tj. ludność miejska w % ludności województwa) wynosi 64,3% (BDL, 2019), podczas gdy dla kraju jest to 60,1%. W latach 1990–2006 (Strzelecki, 2013) odsetek powierzchni zurbanizowanej powiększył się najbardziej w OMW (o 1,06 %), przy czym największy przyrost tej powierzchni odnotowano w powiatach będących w strefie oddziaływania Warszawy: legionowskim, pruskowskim i warszawskim zachodnim. Rozlewanie się miasta w kierunku południowo-zachodnim, związane z przebiegiem tras komunikacyjnych bardzo dobrze wpisuje się w tendencje dotyczące sposobu rozwoju suburbanizacji na świecie, zgodnie z którymi pierwsze przypadki rozbudowywania przedmieść następowały właśnie wzdłuż linii kolejowych lub drogowych i jest to cecha charakterystyczna procesu obserwowana również obecnie. Jak Wskazuje się, że omawiane zjawisko „kojarzy się z tzw. urbanizacją taśmową, pasmową (ribbon urbanization), która pokazuje kierunek, intensywność i zasięg procesów urbanizacyjnych, zawsze zachodzących na obszarach wiejskich przyległych do tras komunikacyjnych i poprzez to doskonale połączonych z miastem” (Szymańska, Negańska, 2011, s. 24).

Zjawisko urbanizacji strefy podmiejskiej, z którą mamy do czynienia w mazowieckim, tj. suburbanizacji w formie urban sprawl (rozlewanie się miast), „oznacza rozszerzanie się obszarów zurbanizowanych w sposób chaotyczny, gwałtowny i żywiołowy, tworzące zamiast regionalnych układów sieciowych zgodnych z zasadami rozwoju zrównoważonego, irracjonalne układy przestrzenne. Przestrzeń zawłaszczana jest tutaj w sposób ekstensywny i monofunkcyjny, a układy podmiejskie mieszają się z układami wiejskimi. Z upływem czasu zarysowują się w owej przestrzeni coraz bardziej drastyczne dysproporcje pomiędzy rozwojem zabudowy a dokuczliwym brakiem infrastruktury technicznej i społecznej z jednej strony, i dewastacją naturalnych krajobrazów z drugiej strony” (Szymańska, Negańska, 2011, s. 25). W sposób jednoznaczny literatura określa występowanie tego zjawiska jako negatywnej formy umiastowienia (Szymańska, Negańska, 2011).

W efekcie, w odniesieniu do województwa mazowieckiego, w wyniku zachodzących procesów wyraźnie zmniejsza się powierzchnia gruntów rolnych – w tym o wysokich klasach bonitacyjnych na zachód od Warszawy oraz dochodzi do przerywania naturalnych układów ekologicznych i fragmentacji krajobrazu, w tym m.in. zielonego pierścienia Warszawy. Poza tym proces suburbanizacji wpływa na zmniejszanie areatów leśnych kosztem zabudowy mieszkalnej, często także degradację lokalnego klimatu wiejskiego oraz obniżenie jakości przestrzeni publicznej i zaburzenie ładu przestrzennego. Powodując przy tym zwiększenie ruchu, co implikuje konieczność zabezpieczenia dostępu do

wszelkiej infrastruktury technicznej i transportowej dla umożliwienia życia na danym obszarze większej liczbie ludzi niż dotychczas. Wiąże się to z ogromnymi kosztami uzbrajania terenu (SWM, 2013) (zwłaszcza przy rozproszonej zabudowie) a w następstwie, wpływa na wzrost ilości odpadów i ścieków przemysłowych i komunalnych odprowadzanych do wód powierzchniowych i do gruntu oraz koszty obsługi rozbudowanej infrastruktury i transportu (Śleszyński, 2012). Równocześnie, zwłaszcza w obszarze podwarszawskim (Szymańska, Negańska, 2011), w związku z procesem suburbanizacji następuje silny rozwój miast i potencjalnie wyższe wpływy z płaconych podatków (o ile są płacone w nowym miejscu zamieszkania). Wewnętrzna dekoncentracja ludności w regionie stołecznym stanowi jeden z głównych procesów występujących w województwie mazowieckim w kontekście zmian w rozmieszczeniu ludności (Śleszyński, 2014). Ruch ludności odbywa się najsilniej w kierunku aglomeracji warszawskiej (SWM, 2013; Strzelecki, 2013; Śleszyński, 2012; 2014; Kozubek, 2016) i przyjmuje formę niekontrolowanej suburbanizacji (następuje rozpraszanie zabudowy, co prowadzi do nieefektywnego wykorzystania gruntów i burzenia ładu przestrzennego (SWM, 2013). Dzieje się tak głównie za sprawą suburbanizacji rezydencjalnej oraz migracji głównie z obszarów peryferyjnych środkowej i wschodniej części kraju do gmin podwarszawskich (Śleszyński, 2014) – w kontekście suburbanizacji rezydencjalnej podkreśla się, że odbywa się ona głównie w dzielnic centralnych Warszawy na obrzeżne oraz z obrzeżnych na bliskie przedmieścia Warszawy. Wpływ na to mają ceny gruntów i nieruchomości pod Warszawą oraz postrzeganie centrum miasta jako uciążliwego do życia (Śleszyński, 2014). Ponadto koncentracja funkcji w stolicy wzmacnia procesy suburbanizacji poprzez poszukiwanie lepszej jakości życia w otoczeniu miasta (Śleszyński, 2012). Jedną z tendencji obrazujących występowanie zjawiska suburbanizacji (jako efektu m.in. rozproszenia zabudowy) w województwie mazowieckim jest spadek liczby ludności przypadającej na 1 km² powierzchni zbudowanej i zurbanizowanej (Kozubek, 2016). W roku 2004 dla województwa mazowieckiego wynosił 3 236 os/km², podczas gdy w 2010: 2 846 os/km², a już w 2017: 2 590 os/km² (BDL, 2019). Zgodnie z badaniem Mazowieckiego Biura Planowania Regionalnego (Kozubek, 2016), spadek ten silnie koreluje z udziałem gruntów zabudowanych i zurbanizowanych w całkowitej powierzchni województwa, który ma tendencje wzrostowe: w 2004 r. wynosił 4,5%, 2010 r.: 5,2%, 2014 r.: 5,6% a w 2017 r.: 5,8% (BDL, 2019). Liczne źródła podkreślają w tym kontekście (SWM, 2013; Śleszyński, 2012; Strzelecki, 2015; Komornicki, Czapiewski i Solon, 2012; Dziemianowicz, Mackiewicz i Szkigiel-Rawska, 2014), że zjawiskiem towarzyszącym procesowi suburbanizacji wyraźnie zaznaczającym się w skali województwa jest stopniowa antropopresja terenów podwarszawskich poprzez odralnianie gruntów (por. rys. 5).

Rysunek 5. Udział terenów rolniczych przekształconych na tereny zabudowane w ogólnej powierzchni terenów rolniczych (%)



Źródło: (Strzelecki, 2013, s. 23).

Najsilniejsza presja związana z przekształcaniem środowiska przyrodniczego występuje w Warszawie, powiecie warszawskim zachodnim, pruszkowskim, otwockim, wołomińskim, grodziskim, legionowskim i piaseczyńskim (obszarach o rozwiniętym rynku pracy) (Strzelecki, 2013). Intensywne procesy urbanizacji w obszarze metropolitalnym Warszawy w zależności od kierunku, mają różny zasięg i intensywność wprowadzanych zmian, co obrazuje tabela 1. Kumulacja odroldniń występuje w następującej odległości od centrum Warszawy (Strzelecki, 2013):

- około 40 km w powiecie ciechanowskim i siedleckim,
- 25-30 km w powiecie grodziskim, kozienickim, nowodworskim, piaseczyńskim i wyszkowskim,

- 10 km w sochaczewskim,
- 25-40 km oraz niemal 80 km w powiecie garwolińskim i pułtuskim (pasma atrakcyjne osiedleńczo oraz rekreacyjne).

Tabela 1. Odległość wygaszania procesów urbanizacji od centrum Warszawy

Powiat	Przybliżona odległość wygaszania procesów urbanizacji
nowodworski	25 km
legionowski, wyszkowski	30 km
piaseczyński	35 km
pułtuski, garwoliński	40 km
siedlecki	50 km
grodziski, kozienicki, sochaczewski	40 km (najintensywniejsze w odległości od 20 do 40 km od centrum Warszawy)

Źródło: (Strzelecki, 2013, s. 173).

Przy czym, poza obszarem metropolitalnym Warszawy, presja związana z przekształcaniem środowiska przyrodniczego jest umiarkowana. Wzrasta jedynie w obszarach o dogodnym rynku pracy oraz atrakcyjnych krajobrazowo, tj. m.in. w otulinie Kampinoskiego Parku Narodowego.

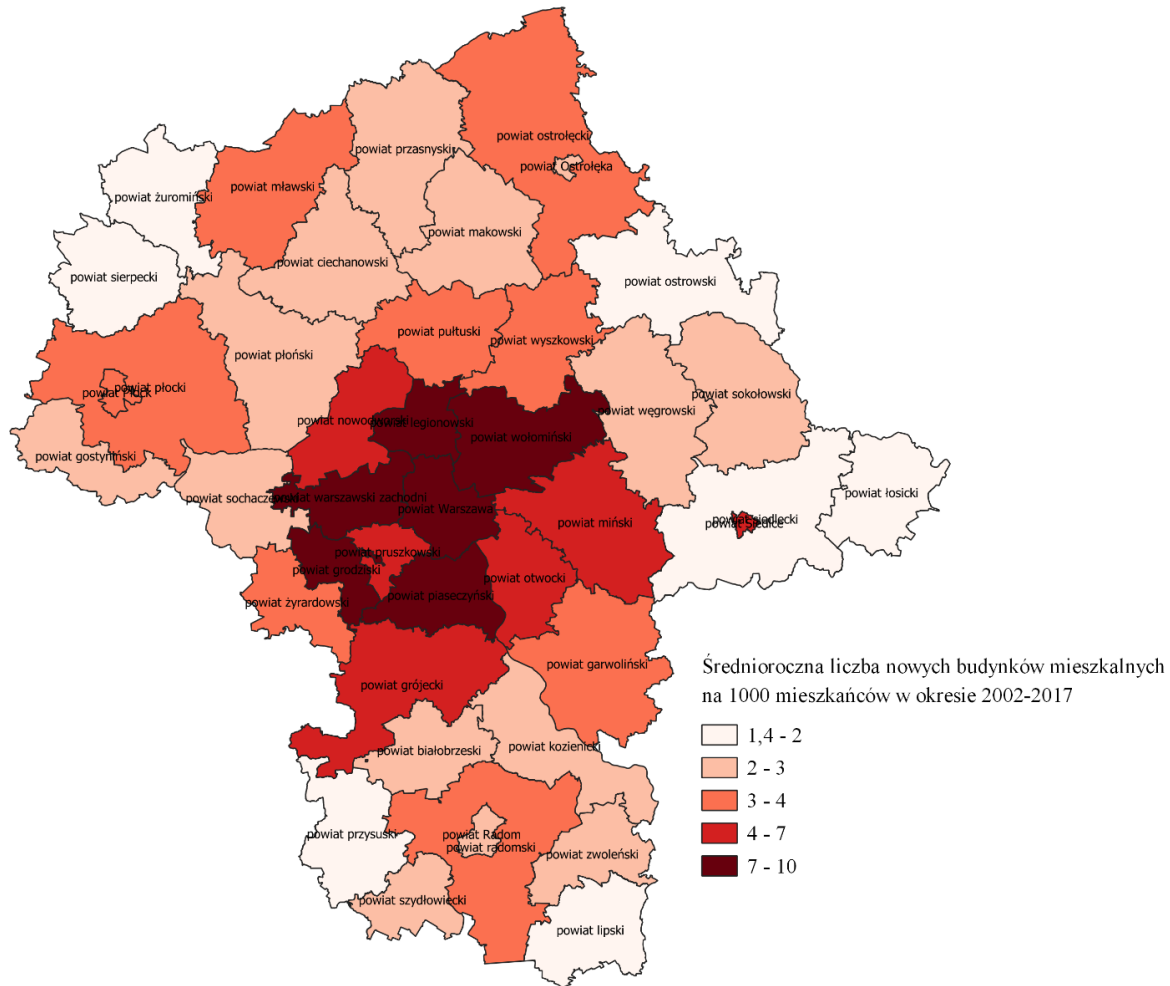
Zjawisko suburbanizacji zarysowuje się także w obszarze podmiejskim podmiejskim Radomia oraz Płocka i Ostrołęki (Strzelecki, 2012). W przypadku Płocka zjawisko suburbanizacji zaznacza się w przylegających do granic miasta gminach Słupno i Stara Biała oraz w gminie Bodzanów, a także w obszarze przyległym do miasta Sierpca – w gminie Sierpc. Ponadto, zjawisko to widoczne jest w Płocku w obszarze przyległym do ORLEN-u oraz wzdłuż głównych tras komunikacyjnych regionu (Strzelecki, 2015).

Chęć zamieszkania w niewielkiej odległości od Warszawy ma odzwierciedlenie w cenach transakcji mieszkaniowych, które - dla przykładu w roku 2013 (Komornicki, Czapiewski i Solon, 2012) - były najwyższe w Warszawie i Obszarze Metropolitalnym Warszawy. Ponad połowa wartości (z 733 mld zł) wszystkich zasobów mieszkaniowych znajdowała się w Warszawie, natomiast niecałe 25% tej wartości zidentyfikowano poza OMW. Innym wskaźnikiem wprost udowadniającym popyt na osiedlanie się w strefie podmiejskiej Warszawy (suburbanizacji rezydencjalnej) jest liczba nowopowstałych do użytkowania mieszkań. Zjawisko to przybrało na sile w okresie transformacji (Śleszyński, 2012). Na przestrzeni lat 1988–2010 liczba mieszkań w stolicy wzrosła o ponad 41%, w grupie powiatów ze w strefy podmiejskiej lub przedmiejskiej Warszawy wzrost wyniósł ponad 49%, natomiast w grupie powiatów bardziej oddalonych o ponad 40%. Z kolei w odniesieniu do wskaźnika powierzchni użytkowej w Warszawie osiągnięto poziom ponad 72%, w grupie powiatów bardziej do niej przyległych ponad 113% a oddalonych ponad 93% (Śleszyński, 2012). Charakterystyczne w kontekście wysokości wskaźnika mieszkań oddanych do użytku na 1000 mieszkańców (por. rys. 6.) najwyższe wartości powstających mieszkań są w rejonie piaseczyńskim i legionowskim. Ponadto wskazuje się kilka regionów wzmożonej aktywności inwestycyjnej: „największe przyrosty są charakterystyczne dla obszaru rozciągającego się między Grodziskiem Mazowieckim, Piasecznem i granicami Warszawy. Na ten rejon przypadło w latach 2008–2009 aż 0,9 mln m², czyli ponad 1/3 powierzchni użytkowej mieszkań zbudowanej w całej strefie podmiejskiej i przedmiejskiej. Region ten charakteryzował się również najbardziej rozległą

ekspansją w sensie wysokich wskaźników przyrostu powierzchni mieszkaniowej w stosunku do odległości od centrum Warszawy. Obszar ten wyróżnia się jeszcze jedną cechą szczególną, związaną z wysokim frontem inwestycyjnym w stosunku do zameldowanej liczby mieszkańców. Drugim i trzecim pod względem koncentracji inwestycyjnej były rejony Legionowa oraz Ząbek, Marek, Wołomina, Kobyłki i Zielonki (0,35–0,4 mln m²). Na kolejnych miejscach można jeszcze wymienić rejony Starych Babc wra z Ożarowem Mazowieckim i Józefowa-Otwocka (po 0,2 mln), Łomianek i Sulejówka-Halinowa, Mińska Mazowieckiego (po 0,1 mln). Na pozostałe obszary przypadło 0,3 mln m². Powierzchni użytkowej mieszkań, czyli nieco ponad 10%” (Śleszyński, 2012, s. 31).

Dane za okres 2004-2010 wskazują, że tempo budowy nowych mieszkań w województwie mazowieckim („niemal wyłącznie” za sprawą aglomeracji warszawskiej) było największe w kraju (Śleszyński, 2014). Natomiast pozostałe obszary Mazowsze odnotowały w tym zakresie stagnację. „Jeśli zsumować oddane do użytku mieszkania w latach 2005–2010 według typów funkcjonalnych gmin, to okazuje się, że sama Warszawa koncentrowała blisko połowę efektów budownictwa mieszkaniowego, a ze strefą podmiejską i przedmiejską było to prawie 80%. Na wschodnich i północnych krańcach były gminy, w których zbudowano zaledwie jeden lub kilka domów (Boguty-Pianki, Szulborze Wielkie, Paprotnia, Andrzejewo, Krzynowłoga Mała i in.). Na drugim krańcu znajdują się obszary podmiejskie Warszawy, w których w analizowanym okresie na 1000 mieszkańców budowano rekordowo 164 mieszkania (Jabłonna)” (Śleszyński, 2014, s. 93-94). Nowsze analizy, koncentrujące się na Obszarze Metropolitalnym Warszawy (dane za 2014 r.) (MSW, 2015), potwierdzają utrzymujący się trend związany z największą liczbą oddanych nowych mieszkań w Warszawie oraz gminach najbliższej niej położonych.

Rys. 6. Średnioroczna liczba nowych budynków mieszkalnych na 1000 mieszkańców w okresie 2002-2017



Źródło: Opracowanie własne na podstawie: (BDL, 2018).

Podkreśla się przy tym, że zjawisko suburbanizacji w Obszarze Metropolitalnym Warszawy niesie za sobą w większości negatywne konsekwencje związane z wyludnianiem się obszaru śródmiejskiego Warszawy, wzrost kosztów organizacji obsługi transportu publicznego, wzrost ruchu w transporcie indywidualnym i konsekwencje z tego wynikające, obciążenie infrastruktury drogowej oraz wspomniane koszty doprowadzenia i utrzymania infrastruktury komunalnej. Wszystko to wpisuje się w klasyczne ujmowanie negatywnych konsekwencji dla procesu urban sprawl.

Po przeanalizowaniu kwestii związanych z uwarunkowaniami przestrzennymi województwa mazowieckiego z uwzględnieniem jego sposobu zagospodarowania, systemu osadniczego, rzeczywistych funkcji realizowanych przez poszczególne jego obszary można pokusić się o wskazanie głównych wyzwań dla rozwoju całego województwa mazowieckiego.

Przede wszystkim, w województwie mazowieckim występuje silna polaryzacja rozwoju skoncentrowana na Warszawie i jej obszarze metropolitalnym. Jest to ośrodek świadczący usługi wyższego rzędu, generujący rozwój w województwie i bardzo atrakcyjny inwestycyjnie.

Równocześnie, wygrywający konkurencję z pozostałą częścią regionu w zakresie m.in. rozwoju gospodarczego, rozwiniętego rynku pracy, lokalizacji krajowych i światowych firm, wielości świadczonych przez nie usług, w tym dla przedsiębiorców, rozwoju infrastruktury i w konsekwencji silnie przyciągający, a tym samym drenujący pozostały region z zasobów ludzkich. W konsekwencji, w obszarze metropolitalnym Warszawy, występuje silna suburbanizacja wraz ze wszelkimi przynależnymi jej negatywnymi konsekwencjami.

Charakterystyczne i trudne do przezwyciężenia są występujące w obrębie województwa mazowieckiego jednobiegunowe powiązania z Warszawą ośrodków regionalnych – Płocka i Radomia oraz subregionalnych – Ciechanowa, Ostrołęki i Siedlec. Towarzyszy temu praktyczny brak powiązań komunikacyjnych i przemieszczania się ludności pomiędzy ośrodkami regionalnymi, w konsekwencji miasta te nie oddziałują między sobą. Zauważany jest także brak wewnętrznych stopni hierarchicznych między ośrodkami miejskimi oraz słabe powiązania funkcjonalne między ośrodkami subregionalnymi. W tym, obserwuje się przejmowanie przez niektóre miasta powiatowe funkcji ośrodków subregionalnych od ośrodków tradycyjnie określanych jako subregionalne dla Mazowsza (w szczególności na północy regionu). Poza Warszawą, ośrodkami miejskimi, które odznaczają się potencjałem rozwojowym w województwie mazowieckim, w świetle zidentyfikowanych badań, jest jedynie Płock – z uwagi na posiadany potencjał ekonomiczny oraz Radom - ze względu na potencjał ludnościowy. Dostrzegalny jest także nierównomierny poziom rozwoju regionu wzdłuż linii Wisły.

Istotnym wyzwaniem jest także, znajdująca odzwierciedlenie w literaturze, potrzeba dalszego rozwoju bieguna wzrostu jakim jest Warszawa, z uwzględnieniem istniejących korzyści dla aglomeracji przy zachowaniu równowagi ekologicznej, społecznej i ekonomicznej w skali regionalnej i lokalnej zapewniającej zachowanie ładu przestrzennego oraz równowagi między konkurencyjnością a spójnością społeczną i rozwojową. Przy tym, nie zidentyfikowano mechanizmu integrującego obszar centralny Mazowsza i jego obszary peryferyjne. Sytuacja w województwie wymaga działań zwierzających do wzmacniania rozwoju obszarów peryferyjnych oraz dążenia do policentrycznego rozwoju województwa w oparciu o miejskie ośrodki regionalne i subregionalne.

Bibliografia:

- Ajdyn, A., Cieciora, I., Dziadosz, J., Filipczuk, P., Koźmiński, D., Latuszek, D., Murawska, H., Podolska, J. (2010). Raport z przebiegu prac nad wykonaniem opracowania „Badanie statystyczne w zakresie identyfikacji obszarów o cechach miejskich i cechach wiejskich w województwie mazowieckim oraz wskaźnika syntetycznego różnicującego gminy na podstawie kryterium funkcjonalnego. Warszawa: Główny Urząd Statystyczny.
- Bański, J. (red.). (2016), Atlas obszarów wiejskich w Polsce. Warszawa: IGiPZ PAN.
- Bański, J., Czapiewski, K.Ł., Mazur, M. (2012). Policentryczność rozwoju Mazowsza. *Mazowsze Studia Regionalne*, 10, s. 71-88.
- BDL. (2018). Bank Danych Lokalnych. Warszawa: GUS, pobrano z: <https://bdl.stat.gov.pl/BDL/>.
- BDL. (2019). Bank Danych Lokalnych Warszawa: GUS, pobrano z: <https://bdl.stat.gov.pl/BDL/>.
- Bieńkowska, M., Cacko, A., Podolska, J. (2019). *Województwo mazowieckie w liczbach 2019*. Warszawa: Urząd Statystyczny w Warszawie.
- Chądzyński, J., Nowakowska, A., Przygodzki, Z. (2012). *Region i jego rozwój w warunkach globalizacji*. Warszawa: CEDEWU.
- Domański, R. (2006). *Gospodarka przestrzenna, podstawy teoretyczne*. Warszawa: PWN.
- Dziemianowicz, W., Mackiewicz, M., Szmigiel-Rawska, K. (red.). (2014). *Potencjały i wyzwania dla Obszaru Metropolitalnego Warszawy*. Warszawa: Miasto Stołeczne Warszawa.
- EVALU. (2018). *Ewaluacja bieżąca wdrażania zintegrowanego podejścia do rozwoju terytorialnego w ramach Regionalnego Programu Operacyjnego na lata 2014-2020 - województwo śląskie, raport końcowy*. Warszawa: EVALU.

- Gorzelał, G., Smętkowski, M. (2019). *Rozwój regionalny, polityka regionalna*. Warszawa: Forum Obywatelskiego Rozwoju.
- Grosse, T.G. (2002). Przegląd koncepcji teoretycznych rozwoju regionalnego. *Studia Regionalne i Lokalne*, 1(8), s. 25-48.
- GUS. (2020). *Rodzaje gmin oraz obszary miejskie i wiejskie*. Warszawa: GUS, pobrano z: <https://stat.gov.pl/statystyka-regionalna/jednostki-terytorialne/podzial-administracyjny-polski/rodzaje-gmin-oraz-obszary-miejskie-i-wiejskie/>, data dostępu: 6.02.2020.
- Harasimowicz, A. (2018). Suburbanizacja a rola obszarów otaczających miasto – ujęcie teoretyczne. *Studia Miejskie* 2018, (29), s. 115-130.
- Jałowicki, B. (1999). *Metropolie*. Białystok: Wyższa Szkoła Finansów i Zarządzania w Białymstoku.
- Komornicki, T., Czapiewski, T.Ł., Solon, B. (red.). (2012). *Zagospodarowanie infrastrukturalne i kapitał fizyczny oraz policentryczność rozwoju Mazowsza*. Warszawa: Mazowieckie Biuro Planowania Regionalnego.
- Korcelli-Olejniczak, E. (2012). *Region metropolitalny, pojęcie, struktura przestrzenna, dynamika*. Warszawa: IGiPZ PAN.
- Korcelli-Olejniczak, E., Kozłowski, S., Bierzyński, A., Piotrowski, F. (2017). *Region metropolitalny Warszawy – studia miast średniej wielkości*. Warszawa: IGiPZ PAN.
- Kowalewski, J., Rogalińska, D. (red.). (2018). *Miasta w liczbach 2016*. Warszawa, Poznań: Główny Urząd Statystyczny, Urząd Statystyczny w Poznaniu.
- Kozera, A., Wysocki, F. (2015). Typ funkcjonalny a samodzielność finansowa gmin wiejskich województwa wielkopolskiego. *Roczniki Naukowe Stowarzyszenia Ekonomistów Rolnictwa i Agrobiznesu*, 17(6), s. 133-139.
- Kozubek, E. (red.). (2016). *Monitoring realizacji strategii rozwoju województwa mazowieckiego do 2030 roku, innowacyjne Mazowsze – raport 2014*. Warszawa: Mazowieckie Biuro Planowania Regionalnego.
- Kozubek, E. (red.). (2018). *Plan zagospodarowania przestrzennego województwa Mazowieckiego*. Warszawa: Mazowieckie Biuro Planowania Regionalnego.
- Marszał, T. (2005). Funkcje obszaru metropolitalnego Łodzi. *Biuletyn KPZK PAN*, 215, s. 48-72.
- MBPR. (2014). *Badanie potencjałów i specjalizacji województwa mazowieckiego*, Warszawa: Mazowieckie Biuro Planowania Regionalnego.
- Morawski, W. (2001). *Socjologia ekonomiczna*. Warszawa: PWN.
- MR. (2017). *Strategia na rzecz odpowiedzialnego rozwoju do roku 2020 (ze perspektywą do 2030r.)*. Warszawa: Ministerstwo Rozwoju.
- MSW. (2015). *Strategia rozwoju obszaru metropolitalnego Warszawy do roku 2030*. Warszawa: Miasto Stołeczne Warszawa.
- Parysek, J.J. (1995). Duże miasta Europy i ich rola w procesie urbanizacji, rozwoju społeczno-gospodarczego i europejskiej integracji u schyłku XX wieku, *Przegląd Geograficzny*, (3-4) 67, s. 227.
- Strzelecki, Z. (red.). (2012). *Analiza zróżnicowań rozwoju społeczno-gospodarczego istniejących i postulowanych podregionów województwa mazowieckiego*. Warszawa: Mazowieckie Biuro Planowania Regionalnego.
- Strzelecki, Z. (red.). (2013). *Trendy rozwojowe Mazowsza, Diagnoza*. Warszawa: Mazowieckie Biuro Planowania Regionalnego.
- Strzelecki, Z. (red.). (2015). *Rekomendowane działania na rzecz równoważenia rozwoju województwa mazowieckiego*. Warszawa: Mazowieckie Biuro Planowania Regionalnego.
- SWM. (2013). *Strategia rozwoju województwa mazowieckiego do 2030 roku, innowacyjne Mazowsze*. Warszawa: Samorząd Województwa Mazowieckiego.
- Szymańska, D., Grzelak-Kostulska, E. (2005). Problematyka małych miast w Polsce w świetle literatury. *Biuletyn KPZK PAN*, 220, s. 21-36.
- Szymańska, D., Negańska, J. (2011). Fenomen urbanizacji i procesy z nim związane. *Studia Miejskie*, 4, s. 13-38.
- Śleszyński, P. (2007). *Gospodarcze funkcje kontrolne w przestrzeni Polski*. Warszawa: IGiPZ PAN.
- Śleszyński, P. (2012). *Warszawa i obszar metropolitalny Warszawy a rozwój Mazowsza*. Warszawa: Mazowieckie Biuro Planowania Regionalnego.
- Śleszyński, P. (2014). *Przemiany społeczno-demograficzne województwa mazowieckiego w latach 1990-2030*. Warszawa: Mazowieckie Biuro Planowania Regionalnego.
- Śleszyński, P. (2018). *Polska średnich miast, założenia i koncepcja deglomracji w Polsce*. Warszawa: Klub Jagielloński.
- Śleszyński, P., Komornicki, T. (2016). Klasyfikacja funkcjonalna gmin Polski na potrzeby monitoringu planowania przestrzennego. *Przegląd Geograficzny*, 4(88), s. 469-488.

- Śleszyński, P. (red.). (2012). Społeczno-demograficzne uwarunkowania rozwoju Mazowsza. Warszawa: Mazowieckie Biuro Planowania Regionalnego.
- UMW. (2018). Strategia Zintegrowanych Inwestycji Terytorialnych dla Warszawskiego Obszaru Funkcjonalnego 2014-2020+. Warszawa: Urząd Miasta Stołecznego Warszawy.

O AUTORCE

Klaudyna Nowińska

Absolwentka gospodarki przestrzennej, specjalność planowanie strategiczne rozwoju regionalnego i lokalnego (Wydział Geografii i Studiów Regionalnych, Uniwersytet Warszawski, 2013). Obecnie pracownik w Dziale Badań i Analiz Centrum Zarządzania Innowacjami i Transferem Technologii Politechniki Warszawskiej. Realizuje badania społeczne, w tym ewaluacje z zakresu rozwoju regionalnego i analizy zjawisk społeczno-ekonomicznych w skali regionalnej. Zaangażowana w realizację projektów badawczych: „Zrównoważony rozwój województwa mazowieckiego w nowym układzie jednostek NUTS2 i NUTS3. Poziom metropolitalny, regionalny i subregionalny” oraz „NERW PW. Nauka – Edukacja – Rozwój – Współpraca”. Uczestniczyła w realizacji kilkunastu badań współfinansowanych ze środków UE, łączących w sobie metody zarówno jakościowe jak i ilościowe. Laureatka I nagrody w I edycji ogólnopolskiego konkursu „Dyplomy dla Warszawy” (2016) organizowanego przez Muzeum Warszawy pod patronatem m.st. Warszawy na najlepsze rozprawy doktorskie i prace magisterskie z zakresu specjalności naukowych dotyczących społeczno-gospodarczego rozwoju Warszawy oraz wyróżniona podczas XI edycji konkursu „Samorządu Terytorialnego” (2014) na najlepsze prace magisterskie i doktorskie z zakresu rozwoju regionalnego za pracę magisterską pt. „Warszawa z Mazowszem, Mazowsze bez Warszawy – w poszukiwaniu sensu regionalnych podziałów administracyjnych”.

ISBN 978-83-967581-7-0
DOI 10.32062/20230405

Politechnika Warszawska
Centrum Zarządzania Innowacjami i Transferem Technologii